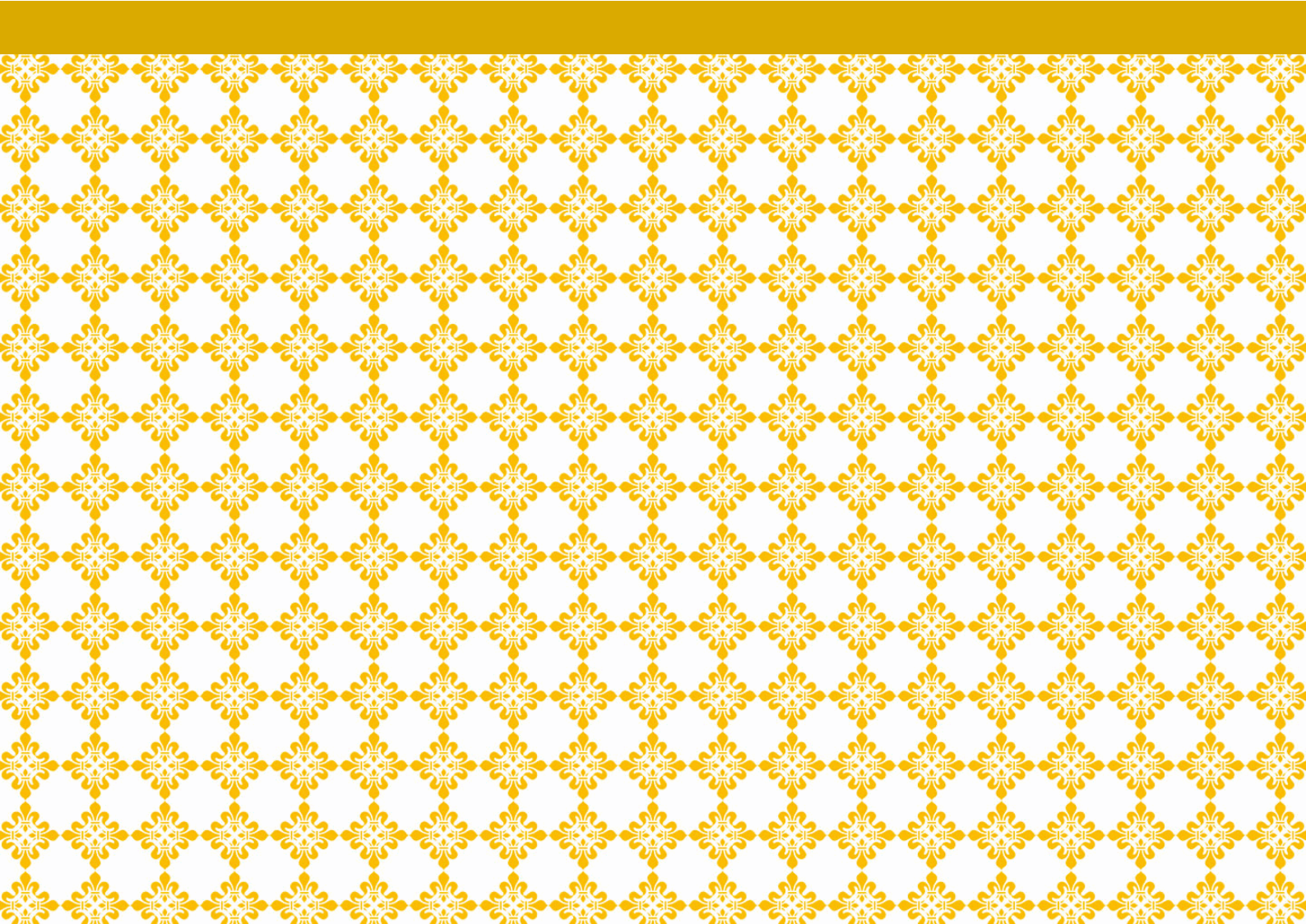


Riktlinjer för skolskjuts i förskoleklass, grundskola och anpassad grundskola



Innehåll

1. Allmänt.....	3
1.1 Organisation	3
2. Skolskjuts i förskoleklass, grundskola och anpassad grundskola.....	3
2.1 Kriterier för beviljande av skolskjuts	3
2.1.1 Färdvägens längd	4
2.1.2 Trafikförhållanden	5
2.1.3 Elevs funktionsnedsättning	5
2.1.4 Vid olycksfall	5
2.1.5 Annan särskild omständighet	6
2.2 Växelsvis boende	6
2.3 Särskild undervisningsgrupp.....	6
3. Handläggningstid för ansökan.....	6

1. Allmänt

1.1 Organisation

Enköpings kommun har en gemensam organisation för samhällsfinansierade resor. Tekniska nämnden har ansvaret för kollektivtrafik samt särskild kollektivtrafik i form av dagvårdsresor, vård- och omsorgsnämnden för resor till daglig verksamhet, utbildningsnämnden för skolskjutsar och elevresor. Kollektivtrafikförvaltningen Upplands lokaltrafik (UL,) inom Region Uppsala, ansvarar för den operativa administrationen av kollektivtrafik och upphandlad skoltrafik i länet och driver den avtalade trafiken under varumärket UL. De handlägger Region Uppsalas uppgifter som regional kollektivtrafikmyndighet för Uppsala län.

2. Skolskjuts i förskoleklass, grundskola och anpassad grundskola

Elever som går i sin placeringsskola kan ha rätt till skolskjuts utifrån kriterier nedan. Skolskjuts är en transport mellan hemadressen och placeringsskolan för elever i förskoleklass, grundskola och anpassad grundskola där kommunen är huvudman.

Rätten till skolskjuts för förskoleklass och grundskolan regleras i skollagen (2010:800), SL, 10 kap o ch rätten till skolskjuts för anpassade grundskolan regleras i SL 11 kap

2.1 Kriterier för beviljande av skolskjuts

Hemkommunen är enligt SL 10 kap. 32§ 1 st. och 11 kap 31§ 1 st. skyldig att ordna kostnadsfri skolskjuts i förskoleklass, grundskola och anpassad grundskola från en plats i anslutning till elevens hem till den plats där utbildningen stadigvarande bedrivs och tillbaka, om det behövs med hänsyn till:

- färdvägens längd
- trafikförhållanden
- elevs funktionsnedsättning
- annan särskild omständighet

Denna rätt gäller dock inte elever som väljer att gå i annan kommunal skola än den kommunen annars skulle ha placerat dem i, eller väljer en friskola i Enköpings kommun, utom i de fall då skolskjuts kan anordnas utan organisatoriska eller ekonomiska svårigheter (SL 10 kap. 32 § 2 st. och 40 § och 11 kap. 31 § 2 st. och 39§).

Elever som går i annan kommunal skola än den kommunen annars skulle placerat dem, alternativt valt en icke kommunal skola friskola i Enköping kommun, har endast rätt till skolskjuts med skolbussar som trafikerar placeringsområdet eleven bor i, och då från den hållplats som kommunen tilldelat eleven. Detta gäller i mån av plats och om skolbussen passerar både den av kommunen tilldelade hållplatsen för hemadressen och den valda skolan eleven går på.

För elever som har rätt till skolskjuts måste vårdnadshavare ansöka digitalt för att få skolskjuts till och från skolan. Beslut om skolskjuts omprövas i de fall omständigheterna förändras. Ändring av folkbokföringsadress eller byte av skola kan medföra att rätten upphör under pågående läsår. Elever och vårdnadshavare har informationsskyldighet gentemot Enköpings kommun vid sådana ändrade förhållanden.

Skolskjuts sker med särskilt upphandlad skolbuss. I vissa fall kan elever med särskilda skäl beviljas skolskjuts med skoltaxi.

Med elevs bostad jämföras boende för elev som har stödfamilj och/eller korttidsboende enligt lag (1993:387) om stöd och service till vissa funktionshindrade (LSS), samt boende i familjehem. Boendet kan ligga såväl inom som utanför kommungränsen.

Mellan hemmet och korttidsboendet och/eller stödfamiljen, ska vårdnadshavare själva transportera eleven. Transport av bagage till stödfamilj och/eller korttidsboende ombesörjs också av vårdnadshavare.

2.1.1 Färdvägens längd

Varje kommun får enligt SL 10 kap. 32§ 1 st. och 11 kap 31§ 1 st, själv fastställa vilka avståndskriterier som ska gälla för att en elev ska vara berättigad till skolskjuts

Med skolväg avses kortaste användbara väg (gång- och cykelväg där detta finns) mellan skolan och bostaden där eleven är folkbokförd. Avståndet mäts i skolskjutsprogrammet för att få en rättvis bedömning.

Skolskjuts medges när avståndet mellan elevens bostad och placeringsskola överstiger avstånden:

År Förskoleklass – 3	3,0 km
År 4 – 6	3,0 km
År 7 - 9	4,0 km

Elever som har rätt till skolskjuts har rätt till en skolskjutshållplats inom dessa avstånd.

Det är elevens vårdnadshavare som ansvarar för eleven på vägen mellan hemadressen och skolskjutshållplatsen samt vid hållplatsen till dess att eleven stigit på eller klivit av skolbussen/taxin.

2.1.2 Trafikförhållanden

Skolskjuts medges när färdvägen bedöms som trafikfarlig och riskfylld utöver det normala från kortare avstånd än de avstånd som publicerats ovanför. Bedömningen av trafiksäkerheten görs individuellt efter en sammanvägning av flera faktorer.

Exempel som inte bedöms som trafikfarliga vägar inkluderar smala vägar, diken, avsaknad av trottoarer, och avsaknad av belysning. Lantbruksmaskiner, transporter till och från fastigheter längs vägen samt tama eller vilda djur längs vägen till skolbusshållplatsen gör inte heller vägen trafikfarlig. Med trafikfarlig väg menas en väg som trafikeras av andra än de boende, en väg där

man kan ta sig mellan två andra vägar för att komma snabbare fram en så kallad "smitväg", samt riksvägar med hastigheter över 90 km. Bedömning görs i enlighet med rådande rättspraxis.

Aktuell skolbusshållplats och skolbussturer meddelas 2 veckor innan skolstarten i augusti. Vårdnadshavare behöver kontrollera detta inför varje läsår, då skolbussens rutt och elevens hållplats kan ha ändrats. Avståndet till skolan och busshållplatsen kan även påverkas när eleven börjar ett nytt stadie. Ändringarna görs endast till skolbusshållplatser som är inom de godkända avstånden och bedöms vara trafiksäker enligt ovan.

Om vägunderhållet väsentligen eftersatts av väghållare ställs skolskjutsen in och ansvaret för skoltransporten övergår till vårdnadshavare. Inställd transport återupptas så snart bristerna är åtgärdade och efter att upphandlat bussbolag gjort en förnyad besiktning av inställd vägsträcka.

2.1.3 Elevs funktionsnedsättning

Skolskjuts till sin placeringsskola på grund av funktionsnedsättning medges när en varaktig funktionsnedsättning föreligger hos en elev och som gör att denne har väsentliga svårigheter att ta sig till och från skolan.

Det ankommer på vårdnadshavare att presentera relevant underlag för bedömningen, sådant underlag kan t ex bestå av ett medicinskt utlåtande från BUP, läkare eller motsvarande.

Underlaget ska vara aktuellt, vidare ska underlaget beskriva hur funktionshindret påverkar elevens förmåga att ta sig till och från skolan med ordinarie skolskjuts. Behövs ledsagare under resan ska av- och påstigning ske på samma adress som den skolskjutsberättigade.

Vid medicinska behov av kortvarig natur, som till exempel efter en planerad operation, kan beslut tas om tillfällig skolskjuts till sin placeringsskola efter uppvisande av läkarintyg. Ansökan görs på enkoping.se, där man ansöker om skolskjuts till placeringsskolan.

2.1.4 Vid olycksfall

Kommunen svarar inte för skolskjuts vid tillfällig funktionsnedsättning på grund av olycksfall. Kommunens försäkring av elever i förskola, förskoleklass, grundskola och anpassad grundskola täcker kostnader för resor mellan bostaden och skolan i de fall eleven har ett sådant behov på grund av tillfällig funktionsnedsättning. Vårdnadshavare behöver kontakta försäkringsbolaget.

2.1.5 Annan särskild omständighet

Skolskjuts kan medges när annan särskild omständighet föranleder det. Det kan till exempel gälla om en elev på grund av psykosociala skäl behöver gå i en annan skola inom kommunen än den som kommunen annars skulle ha placerat eleven i. Skälen till placeringen ska styrkas med skriftligt underlag från elevhälsoteam, rektor eller liknande befattning.

2.2 Växelvis boende

Vid gemensam vårdnad och växelvis boende beviljas skolskjuts från vårdnadshavares bostad till elevens placeringsskola och tillbaka, under förutsättning att en av vårdnadshavarna bor i placeringsområdet till den kommunala skolan där eleven går och att den andra vårdnadshavaren

är bosatt inom Enköpings kommun. För att förutsättningarna för växelvis boende ska vara uppfyllda ska boendet vara av regelbunden karaktär, till exempel varannan vecka. Skolskjuts beviljas inte vid spontana enstaka övernattningar hos vårdnadshavare där eleven normalt inte bor.

Skolskjuts sker i första hand med särskilt upphandlad skolbuss, i andra hand med allmän linjetrafik (UL- bussar) och i tredje hand med skoltaxi.

En ny ansökan ska göras inför varje nytt läsår.

2.3 Särskild undervisningsgrupp

Elev kan helt eller delvis få undervisning i särskild undervisningsgrupp. Eleven hör fortfarande till sin skolenhet men placeras i samråd mellan skolan och vårdnadshavare i särskild undervisningsgrupp. Om elev stadigvarande får undervisning i särskild undervisningsgrupp räknas den särskilda undervisningsgruppen som elevens placeringsskola och rätten till skolskjuts bedöms efter kriterier för beviljande av skolskjuts.

3. Handläggningstid för ansökan

Handläggningstid är normalt upp till 4 veckor.

Undantag gäller mellan mars och augusti då handläggningstiden kan vara upp till 8 veckor.